

ОБОСОБЛЕННОЕ СТРУКТУРНОЕ ПОДРАЗДЕЛЕНИЕ
ГНБУ «АКАДЕМИЯ НАУК РЕСПУБЛИКИ ТАТАРСТАН»
«ИНСТИТУТ АРХЕОЛОГИИ ИМЕНИ А.Х. ХАЛИКОВА
АКАДЕМИИ НАУК РЕСПУБЛИКИ ТАТАРСТАН»

Документация,
содержащая результаты исследований, в соответствии с которыми
определяется наличие или отсутствие объектов культурного наследия,
включенных в реестр, выявленных объектов культурного наследия либо
объектов, обладающих признаками объекта культурного наследия, на
земельных участках, подлежащих воздействию земляных, строительных,
мелиоративных, хозяйственных работ и иных работ по проекту
строительства объекта: «Реконструкция Горкинской УКПН в режим УПС» в
Лениногорском муниципальном районе Республики Татарстан.

Директор
Института археологии
им А.Х.Халикова АН РТ
А.Г.Ситдиков
« » 2017 г.



Казань – 2017 г.

Аннотация

Документация, содержащая результаты исследований, в соответствии с которыми определяется наличие или отсутствие объектов культурного наследия, включенных в реестр, выявленных объектов культурного наследия либо объектов, обладающих признаками объекта культурного наследия, на земельных участках, подлежащих воздействию земляных, строительных, мелиоративных, хозяйственных работ и иных работ по проекту строительства объекта: «Реконструкция Горкинской УКПН в режим УПС» в Лениногорском муниципальном районе Республики Татарстан».

Документация состоит из 35 стр.: текст – 18 стр. иллюстрации – 16 стр., приложение – 1 стр.

Ключевые слова: Республика Татарстан, Лениногорский муниципальный район, реконструкция, НГДУ «Лениногорскнефть», обследование земельных участков, объекты культурного наследия.

Исследования в районе объекта проектируемого строительства «Реконструкция Горкинской УКПН в режим УПС», расположен в Лениногорском муниципальном районе Республики Татарстан, проводились летом 2017 г.

Цель работ – получение информации о наличии или отсутствии на территории проектируемого объекта строительства объектов культурного наследия.

Площадь запрашиваемого под строительство и обследованного участка 13,1 га.

В результате проведенных исследований объекты культурного наследия не выявлены.

Содержание

Введение	4
Методика исследований	5
Природно-географические характеристики района проведения работ	7
Историко-археологическая справка по району исследований	8
Описание проведённых исследований	12
Заключение	15
Литература	16
Список иллюстраций	18
Иллюстрации	19
Приложение	35

Введение

Объектом обследования был земельный участок, отводимый под проектируемое строительство объекта «Реконструкция Горкинской УКПН в режим УПС», расположенного в Лениногорском районе Республики Татарстан» (рис.1), и находящийся в 970 м к северо-северо-востоку от железнодорожного разъезда Ватан (рис. 2-1).

Основанием для проведения обследования земельных участков является Федеральный закон: «Об объектах культурного наследия (памятниках истории и культуры) народов Российской Федерации» (№ 73-ФЗ от 25.06.2002 г.), «Положение о государственной историко-культурной экспертизе» (Постановление Правительства РФ от 15.07.2009 г. № 569).

Цель работ - получение информации о наличии или отсутствии на территории проектируемого объекта строительства объектов культурного наследия, включенных в реестр, выявленных объектов культурного наследия либо объектов, обладающего признаками объекта культурного наследия.

Заказчиком изыскательских работ является ПАО «Татнефть». Финансирование работ осуществлялось за счет средств заказчика строительства. Материально-техническое обеспечение работ осуществлялось Институтом археологии им. А.Х. Халикова АН РТ. Работы проводились по руководствам А.В. Беляева при участии научных сотрудников ИА АН РТ Данилова П.С., Соколова А.В., лаборанта УНАЭЦ МарГУ Евдокимова И.А. и водителя автомашины ИА РТ Хусаинова Э.Ф.

Территория исследования установлена в соответствии с картографическим материалом, предоставленным заказчиком. В составе проекта 1 площадной объект, общей площадью 13,1 га (рис. 2-1).

По результатам проведенных исследований земельного участка, отводимого под проектируемое строительство, объекты культурного наследия не выявлены.

Методика исследований

Исследование земельного участка, отводимого под проектируемое строительство объекта «Реконструкция Горкинской УКПН в режим УПС», расположенного в Лениногорском районе Республики Татарстан» (рис.1) проводились с целью проверки земельного участка, предполагаемого под хозяйственное освоение, на наличие или отсутствие объектов культурного наследия.

Исследование проходило в три этапа:

Первый этап состоял в изучении архивных и опубликованных материалов по результатам исследований предыдущих лет. Эта работа включала в себя сбор и анализ сведений из опубликованной историко-краеведческой и археологической литературы начиная с конца XIX в., а также часть опубликованных документов XVI-XVIII вв. Обследование ранее известных объектов велось на основе списка и краткого описания памятников региона, представленных в томе «Свод памятников археологии Республики Татарстан. Том III. Казань, 2007 г.»¹, а также в томе «Свод памятников истории и культуры Республики Татарстан»². Полученные в результате архивно-библиографических изысканий историко-культурные сведения в кратком виде представлены в соответствующих разделе: Историко-археологическая справка по району исследования.

Одновременно анализировались исходные данные для организации работ, осуществлено ознакомление с заданием к договору, с техническими характеристиками проектируемого объекта, с его местонахождением. В ходе работ осуществлялось привлечение и изучение дополнительных картографических материалов, в частности, карты Республики Татарстан в масштабах 1:200000 и 1:100000. Для дистанционного зондирования изучаемой территории использовалась свободно распространяемая

¹ Свод памятников археологии Республики Татарстан: в 3 т. / Отв. Ред. А.Г. Ситдинов, Ф.Ш. Хузин. – Казань, 2007. – Т. 3. – 528 с.

² Свод памятников истории и культуры Республики Татарстан. – Т. I. – Административные районы. – Казань: Изд-во “Мастер Лайн”, 1999.

навигационная программа SASPlanet, объединяющая в себе возможность загрузки и просмотра карт и спутниковых фотографий земной поверхности из значительного количества картографических онлайн сервисов, например, таких как GoogleMaps™, BingMaps™, Marshruty.ru и др.

Второй этап заключался в осмотре участка предполагаемых строительных работ, поиске подъемного материала, определении места для последующей закладки шурфов.

На третьем этапе, на выбранных участках с целью выяснения наличия культурного слоя были заложены шурфы. Исследования проводились в соответствии с Положением о порядке проведения археологических полевых работ и составления научной отчётной документации, утвержденным постановлением Отделения историко-филологических наук Российской академии наук от 27 ноября 2013г. № 85. Земляные работы проводились на основании Открытого листа № 213, от 20.04.2017 г., выданного Министерством культуры Российской Федерации на имя Беляева А.В.

Шурфы размерами 2х1 и 1х1 м ориентированы по сторонам света. Место нахождения шурфа при помощи GPS навигатора «Garmin» определено в системе географических координат (WGS84). Прокопка шурфов производилась вручную, штыками по 20 см. Графическая фиксация планов и профилей велась в масштабе 1:20. При выборе репера для нивелировки, за относительный ноль принималась максимальная высота профиля на одном из углов шурфа. Проводилась фотофиксация на цифровой фотоаппарат. Заложенные шурфы после выборки и фиксации были закопаны.

В ходе работ также осуществлялась фотофиксация ландшафтно-топографической ситуации территории обследования и отдельных фрагментов земельного участка. Фотофиксация производилась цифровой камерой марки «Samsung».

Последующая обработка полевых материалов и чертежей осуществлялась на компьютере с использованием программ MSWord, AdobePhotoshop CS2, CorelDRAW14.

Природно-географические характеристики района проведения работ

Земельный участок объекта «Реконструкция Горкинской УКПН в режим УПС» расположен Лениногорском районе, который расположен в Восточном Закамье, ограничен с запада Черемшанским, с севера Альметьевским, с востока – Бугульминским районами Татарстана, с юга – Самарской областью.

Это наиболее возвышенная область республики Татарстан с выраженной асимметричностью рельефа. На юге Восточного Закамья рельеф определяется Бугульминским, а на западе – Шугуровским плато, которые в свою очередь перерезаются или окаймляются глубокими и не особенно широкими долинами рек Шешма, Большой Зай, Ик, Мензеля, Мелля и др. В прошлом это была сильно облесенная область, о чем свидетельствует массовое сохранение лесных останцев, особенно на возвышенных местах Бугульминского и Шугуровского плато. Значительная высотность и залесенность региона препятствовали его освоению в эпоху камня.

Данная территория входит в юго-западную часть Бугульминского возвышенно-расчлененного лесостепного района. Район занимает северо-западный край Бугульминско-Белебеевской возвышенности, плато между верховьями рек Большой Черемшан и Зай. Поверхность возвышенная (высотная отметка 250-300 метров) и в значительной степени залесенная. Почвы – оподзоленные суглинки, внеселочные суглинки.

Историко-археологическая справка по району исследования

Лениногорский район расположен в регионе Восточное Закамье в пределах Республики Татарстан. Основные археологические памятники Восточного Закамья локализуются по рекам Кама, Зай, Мензеля и Ик. В Лениногорском районе известно всего 17³ объектов археологического наследия⁴ (рис. 2-2). Отсутствие рек, малоплодородные почвы, сильная залесенность района обусловили слабую заселенность района человеком в прошлом. Это, а также относительно слабая изученность данной территории обусловили малое количество выявленных здесь памятников археологии. Основная масса памятников относится к эпохе бронзы, имеются могильники раннего железного века, средневековые памятники единичны.

Первые сведения об отдельных археологических памятниках региона в литературе появились еще в XIX в⁵. Из работ довоенного времени наиболее значительными были разведки, проведенные в 1929 г. в Мензелинском и Челнинском кантонах Л.И. Вараксиной⁶. По рекам Каме и Ик ею открыт ряд памятников, которые активно изучались уже в послевоенное время.

История планомерного археологического изучения Восточного Закамья, насчитывает более 30 лет. Оно началось в 1958 г., когда тремя отрядами под руководством А.Х. Халикова, В.Ф. Генинга, Т.А. Хлебниковой были проведены первые широкие разведочные работы по левобережью р. Камы.

Этап систематических и широкомасштабных плановых работ в Восточном Закамье начался с 1968 году. С этого года и по 1972 г., в течение 5 лет, крупные исследования вел Татарский отряд Нижнекамской археологической экспедиции в составе Е.П. Казакова⁷, М.Г. Косменко, Р.С.

³ На момент выхода в свет III тома Свода памятников археологии Республики Татарстан, в Лениногорском районе было известно 14 археологических памятника. После публикации Свода было открыто еще три местонахождения. В данный момент общее количество памятников в Лениногорском районе составляет 17. Полный перечень памятников Заинского района см. в подрисуночном тексте к рис. 2-2

⁴ Свод памятников археологии Республики Татарстан: в 3-х томах / Отв. Ред. А.Г. Ситдилов, Ф.Ш. Хузин. – Казань, 2007. – Т. 3. – с. 241.

⁵ Шпилевский С.М. Древние города и другие булгаро-татарские памятники в Казанской губернии. – Казань: Типография Университета, 1877. – С. 373.

⁶ Вараксина Л.И. Материалы к археологии. Материалы по охране, ремонту и реставрации памятников ТАССР. – Казань: Татполиграф, 1930. – 104 с.

⁷ Казаков Е.П. Набережно-Челнинский могильник // Отчеты НКАЭ. М., 1972. Вып. 1.

Габяшева, Р.Н. Багаутдинова, О.Н. Евтюховой и др. под руководством А.Х. Халикова и П.Н. Старостина. За эти годы проведены раскопки памятников эпохи камня, бронзы и железа⁸.

В 1970-е гг. новые памятники были выявлены во время разведочных работ, в том числе и группой А.П. Шокурова по р. Ик и его притокам. За пять лет (1968-1972 гг.) работ Татарским отрядом Нижнекамской археологической экспедиции проведены не только широкие разведки, в результате которых выявлено около сотни археологических памятников, но и широкие раскопки на памятниках, имеющих важное значение для освещения эпохи мезолита (Деуковская II и Татарско-Азибейская IV стоянки), бронзы (Иманлейская, Уразаевская стоянки), открыты черкаскульские и срубные погребения Такталачукского могильника, Набережно-Челнинский и Подгорно-Байларский могильники, позднего средневековья (Такталачукский, Иманлейский могильники, Чияликское селище и др.)⁹. Вскрыто в общей сложности более 10000 кв. м, в результате чего получен богатый вещевой материал.

Начиная с 1974 г., почти ежегодно, в восточных районах Татарстана работает Раннеболгарская археологическая экспедиция (РАЭ) под руководством Е.П. Казакова. Им на протяжении всего времени совместно с З.С. Рафиковой был открыт ряд памятников находящихся в Альметьевском и прилегающих к нему восточных районах Татарстана. В основном это первобытные памятники, относящиеся к эпохе поздней бронзы (XVIII-IX вв. до н.э.)¹⁰.

В 1980-е гг. отрядами Р.С. Габяшева и В.Н. Маркова проводились

⁸Габяшев Р.С., Старостин П.Н. Жилища эпохи бронзы второй Дубовогривской стоянки // Древности Иско-Бельского междуречья. Казань, 1978; Кузьминых С.В. Металлообработка срубных племен Закамья // Об исторических памятниках по долинам Камы и Белой. Казань, 1981; Обыденнова Г.Т., Хузин Ф.Ш. Кармановское поселение эпохи бронзы // Приуралье в эпоху бронзы и раннего железа. Уфа, 1982.

⁹Казаков Е.П. Подгорно-Байларский курганный могильник // Древности Иско-Бельского междуречья. – Казань, 1978; Казаков Е.П. Погребения эпохи бронзы могильника Такталачук // Древности Иско-Бельского междуречья. – Казань, 1978; Казаков Е.П. О срубных могильниках в восточных районах Татарии // Древние культуры Поволжья и Приуралья. – Куйбышев, 1978; Казаков Е.П. Неолитические погребения в восточных районах Татарии // СА. – М., 1978. – № 2; Казаков Е.П. Кушнаренковские памятники Нижнего Прикамья // Об исторических памятниках по долинам Камы и Белой. – Казань, 1981.

¹⁰ Казаков Е.П., Рафикова З.С. Очерки древней истории Восточного Закамья. (Из истории Альметьевского региона). – Альметьевск, 1999. – Вып. II.

разведочные работы по рекам Шешма и Зай, выявлено около десяти новых памятников¹¹. В 1995 г. проезд и осмотр ранее открытых археологических памятников по линии управления по охране памятников истории и культуры Министерства культуры Татарстана проводил К.А. Руденко¹².

Осенью 2015 г. Г.И. Дроздовой проводились археологические разведки в зоне предстоящего строительства объекта «Техническое перевооружение блока стабилизации нефти Карабашской УКПН НГДУ «Лениногорскнефть»», однако объекты культурного наследия выявлены не были¹³.

Наиболее близко расположенным к территории обследования памятником археологии является Карабашская стоянка¹⁴. Она находится в 11,3 км к востоку-северо-востоку от района исследования. Стоянка находится на территории Бугульминского района, в 3,5 км к северо-западу от поселка Карабаш на краю надлуговой террасы. Стоянка открыта в 1965 г. отрядом археологической экспедиции ИЯЛИ КФАН СССР. Данный памятник относится к эпохе бронзы, к срубной культуре.

Ближайший памятник истории и культуры – Памятник И.М. Губкину¹⁵ – расположен в 9,8 км к юго-востоку от участка реконструкции. Бюст И. М. Губкину находится по адресу: г. Лениногорск, улица Агадуллина, 2. Памятник установлен в честь основоположника советской нефтяной геологии, академика И.М. Губкина. Автор проекта архитектор Р.А. Агафонов.

Таким образом, благодаря археологическим исследованиям, проводившимся на территории Восточного Закамья, начиная с конца XIX

¹¹Габяшев Р.С. Исследования памятников каменного века и эпохи раннего металла казанскими археологами в 1965-1981 гг. // Новое в археологии и этнографии Татарии. Казань, 1982.

¹²Руденко К.А. Исследования в Татарстане // АО – 1996. – М., 1997.

¹³НФ МА РТ ИА АН РТ. Дроздова Г.И. Отчет об археологических разведках в зоне проектируемого строительства объекта: «Техническое перевооружение блока стабилизации нефти Карабашской УКПН НГДУ «Лениногорскнефть»», расположенного в Бугульминском муниципальном районе РТ в 2015 г. – Казань, 2015. – 35 л.

¹⁴Свод памятников археологии Республики Татарстан: в 3 т. / Отв. Ред. А.Г. Ситдилов, Ф.Ш. Хузин. – Казань, 2007. – Т. 3. – с. 164.

¹⁵Свод памятников истории и культуры Республики Татарстан. Т.1. Административные районы. – Казань: Изд-во «Мастер Лайн», 1999. – с. 250.

столетия, было открыто и в разной степени изучено множество памятников разных эпох. Преобладающая их часть открыта в 1970-1980-е гг., в этот же период активно проводились и раскопки этих объектов. Археологические изыскания на этой территории продолжаются и на современном этапе. Все эти работы позволили получить ценные материалы по истории Восточного Закамья.

Описание проведенных исследований

Натурное обследование объекта «Реконструкция Горкинской УКПН в режим УПС» в Лениногорском муниципальном районе Республики Татарстан проведено в июне 2017 г. Состав работ определен согласно требованиям существующей методики поиска археологических объектов, утвержденного «Положения о порядке проведения археологических полевых работ и составления научной отчетной документации» и технического задания к договору.

Земельный участок, отводимый под реконструкцию Горкинской УКПН в режим УПС расположен в Лениногорском муниципальном районе Республики Татарстан (рис. 1;2-1) и находится в 970 м к северо-северо-востоку от железнодорожного разъезда Ватан (рис. 2-1). Земельный участок площадью 13,1 га. Участок прямоугольной формы со сторонами, ориентированными на СЗ, СВ, ЮВ, ЮЗ.

Участок ровный, в настоящее время большая часть участка застроена производственными помещениями. Ближайшим естественным водоёмом является река Кислинка, чей исток расположен в 1750 метрах к западу-юго-западу от западной окраины объекта (рис.2). Ближайший лесной массив расположен в 930 м к северу. В 310 м к западу от границы объекта проходит железная дорога (участок Лениногорск (ст. Письмянка) - ст. пос. Миннибаево).

В связи с тем, что непосредственно территория объекта реконструкции в настоящее время полностью застроена, шурфовка производилась на границах территории объекта, на участках, визуально не подвергшихся антропогенному влиянию. В связи с этим шурфы заложены на юго-западной, северо-западной и северо-восточной границах объекта. Юго-восточная сторона объекта подверглась наиболее сильному антропогенному воздействию в связи с прохождением там асфальтированной дороги и коммуникаций и по этой причине не шурфовалась.

Шурф №1 (Рис. 11-14).

Шурф заложен в западной части участка, в 990 м к северо-северо-востоку от железнодорожного разъезда Ватан, в 3100 м к северо-западу от с. Новочершилинского, в 1890 м к востоку-юго-востоку от истока р. Кислинка. Площадка задернована, с небольшим уклоном в восточном направлении. Шурф размерами 2х2 м, ориентирован по сторонам света. Почва – представлена черноземом с примесью известкового щебня, мощностью до 0,40 м, подстиляется слоем известняка с глинистыми включениями. По окончании работ шурф был спланирован. Археологических артефактов и признаков наличия культурного слоя в шурфе не обнаружено.

Координаты: N54°39'37,92" E52°20'51,56".

Шурф №2(Рис. 15-18).

Шурф заложен в западной части участка, в 1120 м к северу от железнодорожного разъезда Ватан, в 3430 м к северо-западу от с. Новочершилинского, в 1740 м к востоку-юго-востоку от истока р.Кислинка. Площадка задернована, расположена на небольшом пригорке. Шурф размерами 2х2 м, ориентирован по сторонам света. Почва – представлена черноземом с примесью известкового щебня, мощностью до 0,30 м, подстиляется монолитной известняковой плитой, в связи с чем прокопка материка не производилась. По окончании работ шурф был спланирован. Археологических артефактов и признаков наличия культурного слоя в шурфе не обнаружено.

Координаты: N54°39'43,77" E52°20'37,44".

Шурф №3(Рис. 19-23).

Шурф заложен в северо-западной части участка, в 1280 м к северу от железнодорожного разъезда Ватан, в 3460 м к северо-западу от с. Новочершилинского, в 1880 м к востоку-юго-востоку от истока р. Кислинка. Площадка задернована, расположена на возвышенности, с севера

ограниченной заболоченным водоемом. Шурф размерами 2х2 м, ориентирован по сторонам света. Почва – представлена черноземом с примесью известкового щебня, мощностью до 0,30 м, подстиляется известняковым щебнем с примесью коричневого суглинка. По окончании работ шурф был спланирован. Археологических артефактов и признаков наличия культурного слоя в шурфе не обнаружено.

Координаты: N54°39'48,50" E52°20'42,08"

Шурф №4(Рис. 24-27).

Шурф заложен в северо-восточной части участка, в 1220 м к северо-северо-востоку от железнодорожного разъезда Ватан, в 3220 м к северо-западу от с. Новочершилинского, в 2130 м к востоку-юго-востоку от истока р.Кислинка. Площадка задернована, расположена на возвышенности. Шурф размерами 2х1 м, ориентирован по сторонам света. Почва – представлена перемесом из чернозема с примесью коричневого суглинка и известкового щебня, мощностью до 0,50 м, подстиляется известняковым щебнем с примесью коричневого суглинка. По окончании работ шурф был спланирован. Археологических артефактов и признаков наличия культурного слоя в шурфе не обнаружено.

Координаты: N54°39'49,37" E52°20'57,86"

Таким образом, в ходе произведенных полевых натурных работ был обследован земельный участок общей площадью – 13,1 га. Были заложены 4 шурфа общей площадью 14 кв. м.

По результатам натурных исследований на испрашиваемом земельном участке культурный слой или иные признаки наличия объектов культурного наследия не выявлены.

Заключение

В ходе архивно-библиографических изысканий и полевых исследований была изучена территория землеотвода под проектируемый объект «Реконструкция Горкинской УКПН в режим УПС» в Лениногорском муниципальном районе Республики Татарстан»

Ранее выявленные или стоящие на учете объекты культурного наследия на испрашиваемом земельном участке отсутствуют.

В результате сплошного полевого обследования местности и заложения шурфов подъемный материал и визуально фиксируемые признаки объектов археологического наследия (рвы, валы, запады грунта, насыпи курганов и т.д.) выявлены не были, культурный слой не выявлен. Установлено отсутствие объектов культурного наследия, включенных в реестр, выявленных объектов культурного наследия либо объектов, обладающих признаками объекта культурного наследия на земельных участках, подлежащих освоению.

На территории обследованного земельного участка могут быть проведены проектируемые работы по реконструкции Горкинской УКПН в режим УПС. Строительные работы рекомендуется проводить в рамках проектных решений.

Литература

1. Археологические памятники Татарской АССР / отв.ред.А.Х.Халиков. Казань, 1987. – 240 с.
2. Вараксина Л.И. Материалы к археологии. Материалы по охране, ремонту и реставрации памятников ТАССР. – Казань: Татполиграф, 1930. – 104 с.
3. Габяшев Р.С., Старостин П.Н. Жилища эпохи бронзы второй Дубовогривской стоянки // Древности Икско-Бельского междуречья. Казань, 1978.
4. Габяшев Р.С. Исследования памятников каменного века и эпохи раннего металла казанскими археологами в 1965-1981 гг.// Новое в археологии и этнографии Татарии. Казань, 1982.
5. Дроздова Г.И. Отчет об археологических разведках в зоне проектируемого строительства объекта: «Техническое перевооружение блока стабилизации нефти Карабашской УКПН НГДУ «Лениногорскнефть»», расположенного в Бугульминском муниципальном районе РТ в 2015 г. – Казань, 2015. – 35 л.НФ МА РТ ИА АН РТ.
6. Казаков Е.П. Набережно-Челнинский могильник // Отчеты НКАЭ. М., 1972. Вып. 1.
7. Казаков Е.П. Подгорно-Байларский курганный могильник // Древности Икско-Бельского междуречья. – Казань, 1978.
8. Казаков Е.П. Погребения эпохи бронзы могильника Такталачук // Древности Икско-Бельского междуречья. – Казань, 1978.
9. Казаков Е.П. О срубных могильниках в восточных районах Татарии // Древние культуры Поволжья и Приуралья. – Куйбышев, 1978.
10. Казаков Е.П. Неолитические погребения в восточных районах Татарии // СА. – М., 1978. – № 2.
11. Казаков Е.П. Кушнаренковские памятники Нижнего Прикамья // Об исторических памятниках по долинам Камы и Белой. – Казань, 1981.
12. Казаков Е.П. Старостин П.Н., Халиков А.Х. Археологические памятники Татарской АССР. – Казань, 1987.

13. Казаков Е.П., Рафикова З.С. Очерки древней истории Восточного Закамья. (Из истории Альметьевского региона). – Альметьевск, 1999. – Вып. II.
14. Кузьминых С.В. Металлообработка срубных племен Закамья // Об исторических памятниках по долинам Камы и Белой. Казань, 1981.
15. Обыденнова Г.Т., Хузин Ф.Ш. Кармановское поселение эпохи бронзы // Приуралье в эпоху бронзы и раннего железа. Уфа, 1982.
16. Руденко К.А. Исследования в Татарстане // АО – 1996. – М., 1997.
17. Свод памятников археологии Республики Татарстан / отв. ред. Ф.Ш.Хузин, А.Г.Ситдилов. – Казань, 2007. – Т. 3. – 528 с.
18. Свод памятников истории и культуры Республики Татарстан. Т.1. Административные районы. – Казань: Изд-во «Мастер Лайн», 1999. – 460 с
19. Шокуров А.П. Материалы к археологической карте нижнего течения р. Белой и среднего течения р. Ик // Древности Башкирии. – М., 1970.
20. Шпилевский С.М. Древние города и другие булгаро-татарские памятники в Казанской губернии. – Казань: Типография Университета, 1877. - С. 373.

Архивные материалы

1. НФ МА РТ ИА АН РТ. Дроздова Г.И. Отчет об археологических разведках в зоне проектируемого строительства объекта: «Техническое перевооружение блока стабилизации нефти Карабашской УКПН НГДУ «Лениногорскнефть»», расположенного в Бугульминском муниципальном районе РТ в 2015 г. – Казань, 2015. – 35 л.

Список иллюстраций

Рис. 1. Ситуационный план земельного участка под объект «Реконструкция Горкинской УКПН в режим УПС» в Лениногорском муниципальном районе Республики Татарстан.

Рис. 2-1. Карта-схема местонахождения объекта «Реконструкция Горкинской УКПН в режим УПС» в Лениногорском муниципальном районе Республики Татарстан.

Рис. 2-2. Карта-схема расположения археологических памятников Лениногорского района Республики Татарстан относительно участка отводимого под проектируемое строительство объекта «Реконструкция Горкинской УКПН в режим УПС»:

Рис. 3. Территория участка. Вид с СВ.

Рис. 4. Территория участка. Вид с С.

Рис. 5. Территория участка (северный угол). Вид с С.

Рис. 6. Территория участка. Вид с СЗ.

Рис. 7. Территория участка (западный угол). Вид с З.

Рис. 8. Территория участка. Вид с ЮЗ.

Рис. 9. Территория участка. Вид с Ю.

Рис. 10. Шурф 1 перед началом работ. Вид с В.

Рис. 11. Шурф 1. Общий вид. Вид с С.

Рис. 12. Шурф 1. Профиль восточной стенки. Вид с З.

Рис. 13. Профиль западной стенки после прокопки материка.

Рис. 14. Шурф 1 после планирования. Вид с Ю.

Рис. 15. Шурф 2 перед началом работ. Вид с З.

Рис. 16. Шурф 2. Общий вид. Вид с Ю.

Рис. 17. Шурф 2. Профиль южной стенки. Вид с С.

Рис. 18. Шурф 2 после планирования. Вид с Ю.

Рис. 19. Шурф 3 перед началом работ. Вид с З.

Рис. 20. Шурф 3. Общий вид. Вид с В.

Рис. 21. Шурф 3. Профиль северной стенки. Вид с Ю.

Рис. 22. Шурф 3. Профиль северной стенки после прокопки материка. Вид с Ю.

Рис. 23. Шурф 3 после планирования. Вид с Ю.

Рис. 24. Шурф 4 перед началом работ. Вид с СВ.

Рис. 25. Шурф 4. Общий вид. Вид с В.

Рис. 26. Шурф 4. Профиль южной стенки. Вид с С.

Рис. 27. Шурф 4 после планирования. Вид с С.

Иллюстрации

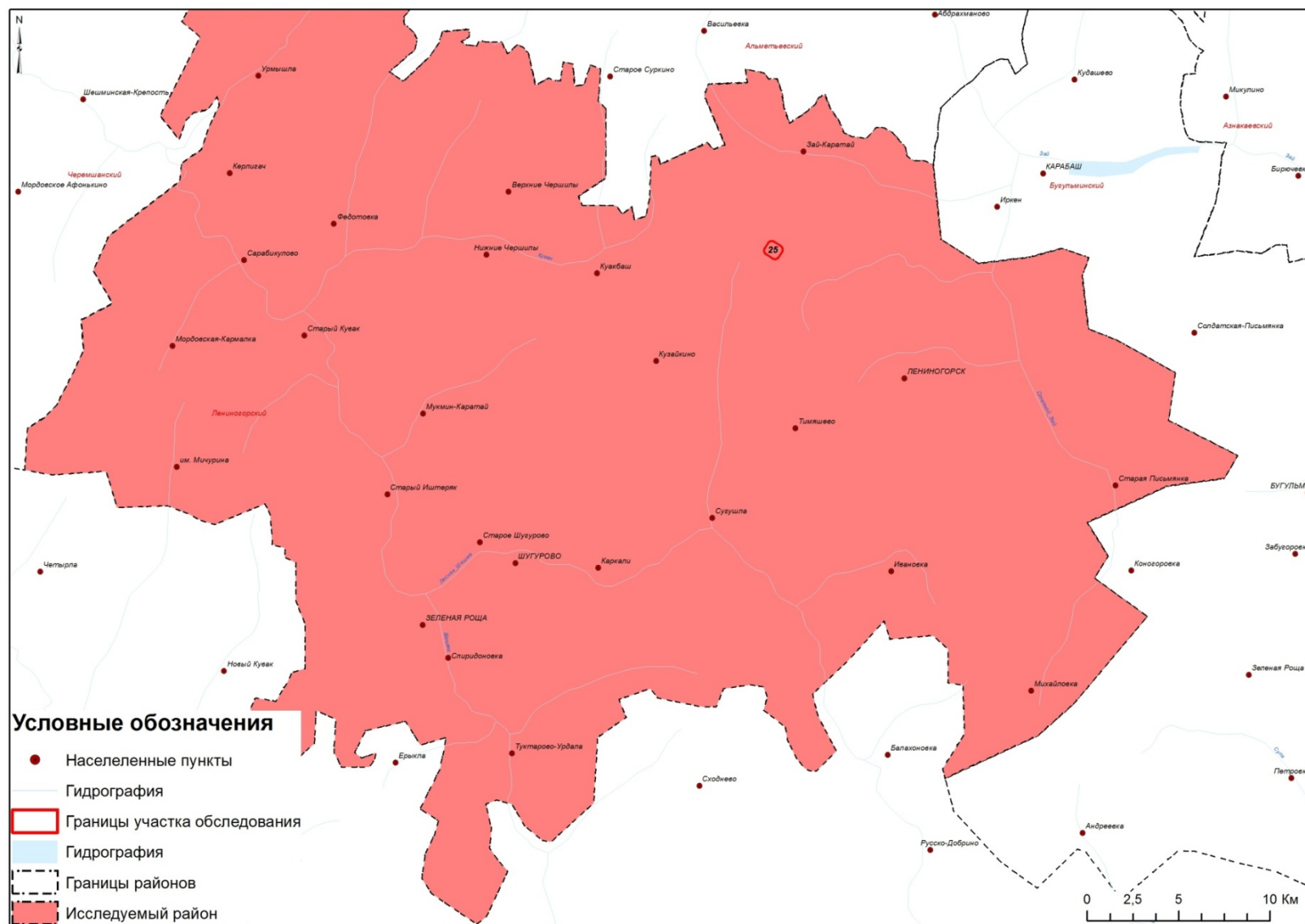


Рис. 1. Ситуационный план земельного участка под объект «Реконструкция Горкинской УКПН в режим УПС» в Лениногорском муниципальном районе Республики Татарстан.

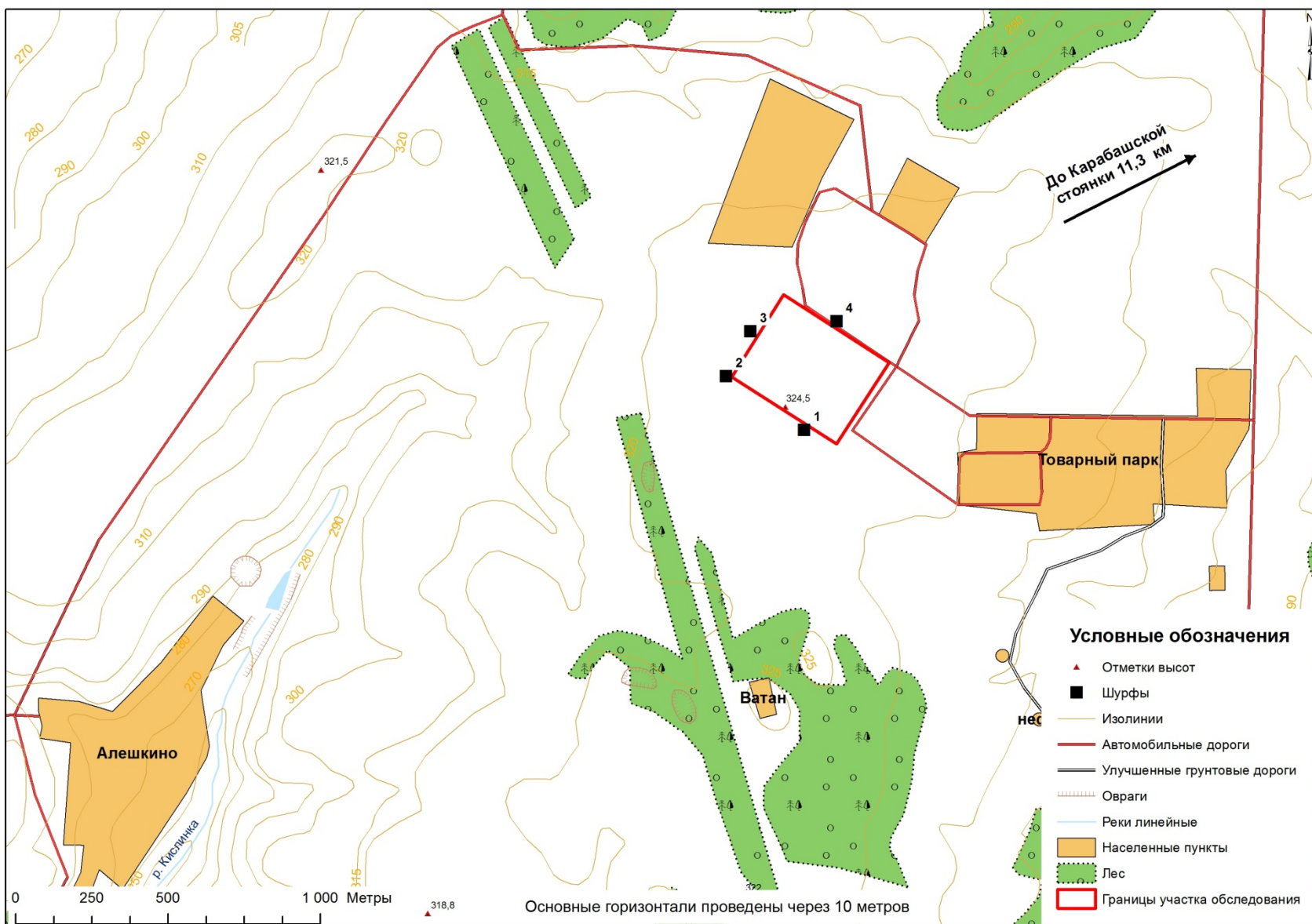


Рис. 2-1. Карта-схема местонахождения объекта «Реконструкция Горкинской УКПН в режим УПС» в Лениногорском муниципальном районе Республики Татарстан.

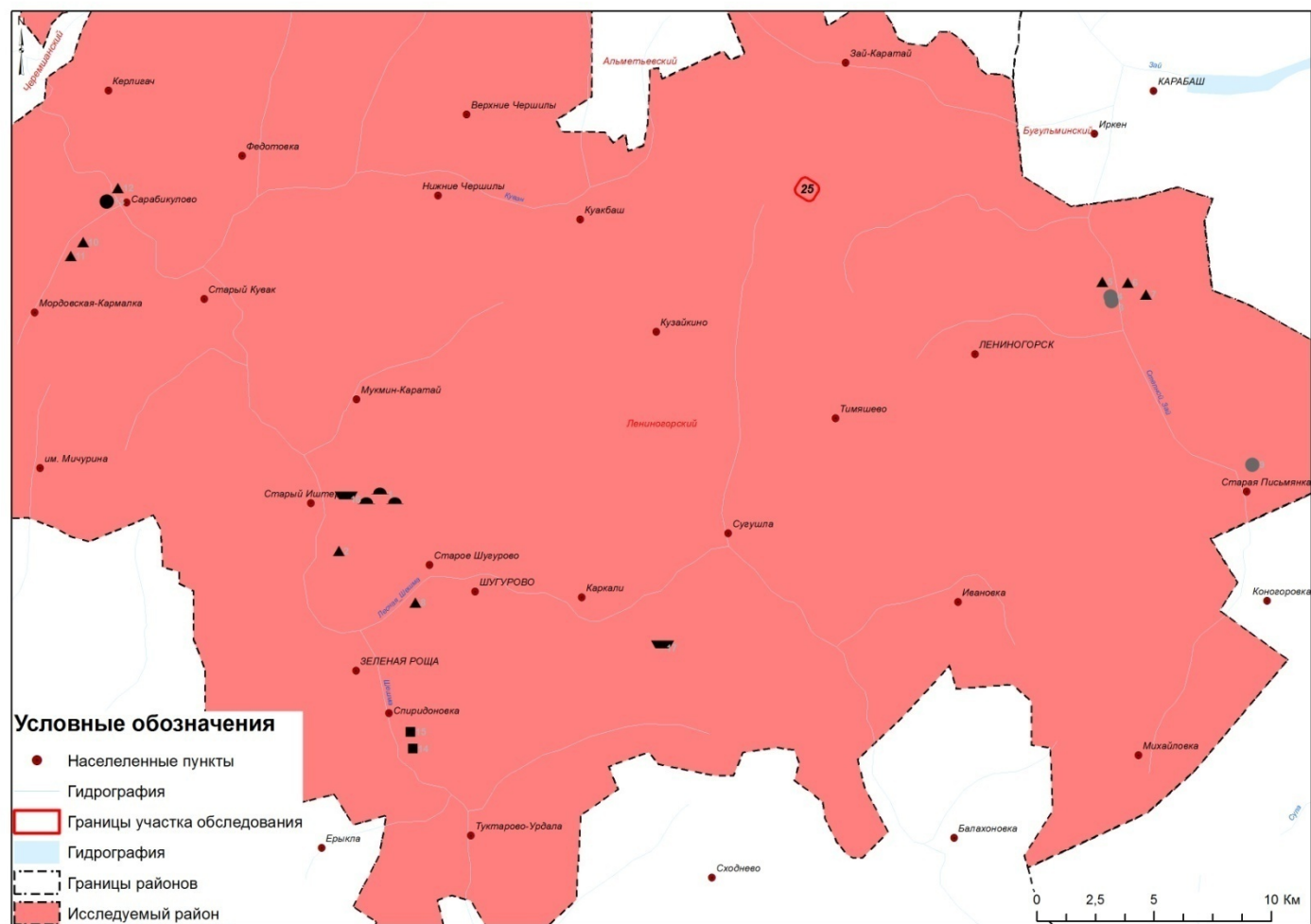


Рис. 2-2. Карта-схема расположения археологических памятников Лениногорского района Республики Татарстан относительно участка отводимого под проектируемое строительство объекта «Реконструкция Горкинской УКПН в режим УПС»: 1 - Бакировская курганная группа; 2 - Бакировское местонахождение; 3 - Воздвиженская стоянка I; 4 - Воздвиженская стоянка II; 5 - Воздвиженское местонахождение I; 6 - Воздвиженское местонахождение II; 7 - Воздвиженское местонахождение; 8 - Ново-Шугуровское местонахождение; 9 - Письмянская стоянка; 10 - Сарабикуловское местонахождение; 11 - Сарабикуловское местонахождение II; 12 - Сарабикуловское местонахождение III; 13 - Сарабикуловское селище; 14 - Спиридоновский курган; 15 - Спиридоновский курган Ia; 16 - Шугуровский могильник; 17 - Юлтемировский курганный могильник.



Рис. 3. Территория участка. Вид с СВ.



Рис. 4. Территория участка. Вид с С.



Рис. 5. Территория участка (северный угол). Вид с С.



Рис. 6. Территория участка. Вид с СЗ.



Рис. 7. Территория участка (западный угол). Вид с З.



Рис. 8. Территория участка. Вид с ЮЗ.



Рис. 9. Территория участка. Вид с Ю.



Рис. 10. Шурф 1 перед началом работ. Вид с В.



Рис. 11. Шурф 1. Общий вид. Вид с С.



Рис 12. Шурф 1. Профиль восточной стенки. Вид с 3.



Рис. 13. Профиль западной стенки после прокопки материка.



Рис. 14. Шурф 1 после планирования. Вид с Ю.



Рис. 15. Шурф 2 перед началом работ. Вид с З.



Рис.16. Шурф 2. Общий вид. Вид с Ю.



Рис.17. Шурф 2. Профиль южной стенки. Вид с С.



Рис.18. Шурф 2 после планирования. Вид с Ю.



Рис.19. Шурф 3 перед началом работ. Вид с 3.



Рис.20. Шурф 3. Общий вид. Вид с В.



Рис 21. Шурф 3. Профиль северной стенки. Вид с Ю.



Рис.22. Шурф 3. Профиль северной стенки после прокопки материка.
Вид с Ю.



Рис.23. Шурф 3 после планирования. Вид с Ю.



Рис.24. Шурф 4 перед началом работ. Вид с СВ.



Рис.25. Шурф 4. Общий вид. Вид с В.



Рис.26. Шурф 4. Профиль южной стенки. Вид с С.



Рис.27. Шурф 4 после планирования. Вид с С.



Министерство культуры Российской Федерации

ОТКРЫТЫЙ ЛИСТ

№ 213

Настоящий открытый лист выдан:

Беляеву Александру Владимировичу

паспорт 9205 № 906275

(серия номер паспорта)

на право проведения археологических полевых работ

на участках обустройства дополнительных скважин, реконструкции системы нефтесбора и ППД, дополнительных скважин Ерсубайкинского нефтяного месторождения в Альметьевском районе, обустройства дополнительных скважин Гарейского нефтяного месторождения, Там-Суксинского поднятия Тяньчи-Тамакской разведочной зоны в Актанышском районе; расширения объектов обустройства площадей НГДУ «Азнакаевскнефть» в Азнакаевском, Бузульминском, Альметьевском районах; обустройства скважин на Чилиминской площади в Сармановском, Альметьевском районах; обустройства скважин на Сармановской площади в Альметьевском, Заинском, Сармановском районах; обустройства скважин на Восточно-Сулеевской площади в Альметьевском, Азнакаевском районах; реконструкции системы нефтесбора залежи №31 в Сармановском районе; обустройства скважин на 31 залежи НГДУ «Джалильнефть» в Альметьевском, Азнакаевском, Сармановском районах; обустройства дополнительных скважин Ново-Елховского нефтяного месторождения в Альметьевском, Заинском, Лениногорском районах; обустройства дополнительных скважин Соколкинского нефтяного месторождения, Восточно-Макаровского нефтяного месторождения, реконструкции системы ППД Тюгеевского нефтяного месторождения в Заинском районе; реконструкции Горкинский УКПН в режим УПС, системы трубопроводов площадей НГДУ «Лениногорскнефть» Романикинского месторождения в Лениногорском районе; реконструкции системы трубопроводов Абдрахмановской площади в Бузульминском, Альметьевском районах; обустройства Нурлатского нефтяного месторождения, строительства арочного покрытия бассейна в ДОЛ «Вишневая Поляна» в Нурлатском районе; реконструкции узла учета ДНС-3 «Пионер» в Аксубаевском районе; обустройства Контузлинского нефтяного месторождения, Азеево-Салаушского нефтяного месторождения в Агрызском районе; обустройства Первомайского нефтяного месторождения в Менделеевском, Елабужском районах; реконструкции системы ППД Екатериновского нефтяного месторождения в Новошешминском районе.

(место проведения археологических полевых работ)

На основании открытого листа

Беляев Александр Владимирович

(Ф.И.О.)

имеет право производить следующие археологические полевые работы:

археологические разведки с осуществлением локальных земляных работ на указанной территории в целях выявления объектов археологического наследия, уточнения сведений о них и планирования мероприятий по обеспечению их сохранности.

Передоверие права на проведение археологических полевых работ по данному открытому листу другому лицу запрещается.

Срок действия открытого листа: с 20 апреля 2017 г. по 31 августа 2017 г.

Дата принятия решения о предоставлении открытого листа: 20 апреля 2017 г.

Первый заместитель Министра

(должность)

Дата 20 апреля 2017 г.

(подпись)

В.В.Аристархов

(Ф.И.О.)

М.П.

010263